

医保电子处方中心建设培训

上海市医保中心

目录

CONTENTS

01

建设方案

02

建设要求

03

相关文档

01

建设方案

建设背景



政策支持

国家医疗保障局网信办发布《关于印发〈医疗保障信息平台电子处方中心技术规范〉的通知》（医保网信办〔2022〕6号）：医保电子处方中心按照全国统一的医保信息平台技术标准进行建设，实现在定点医药机构、医保信息平台、渠道应用之间的处方信息、医保结算信息与药品零售消费信息互联互通。

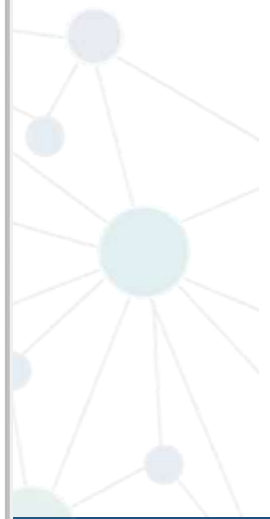
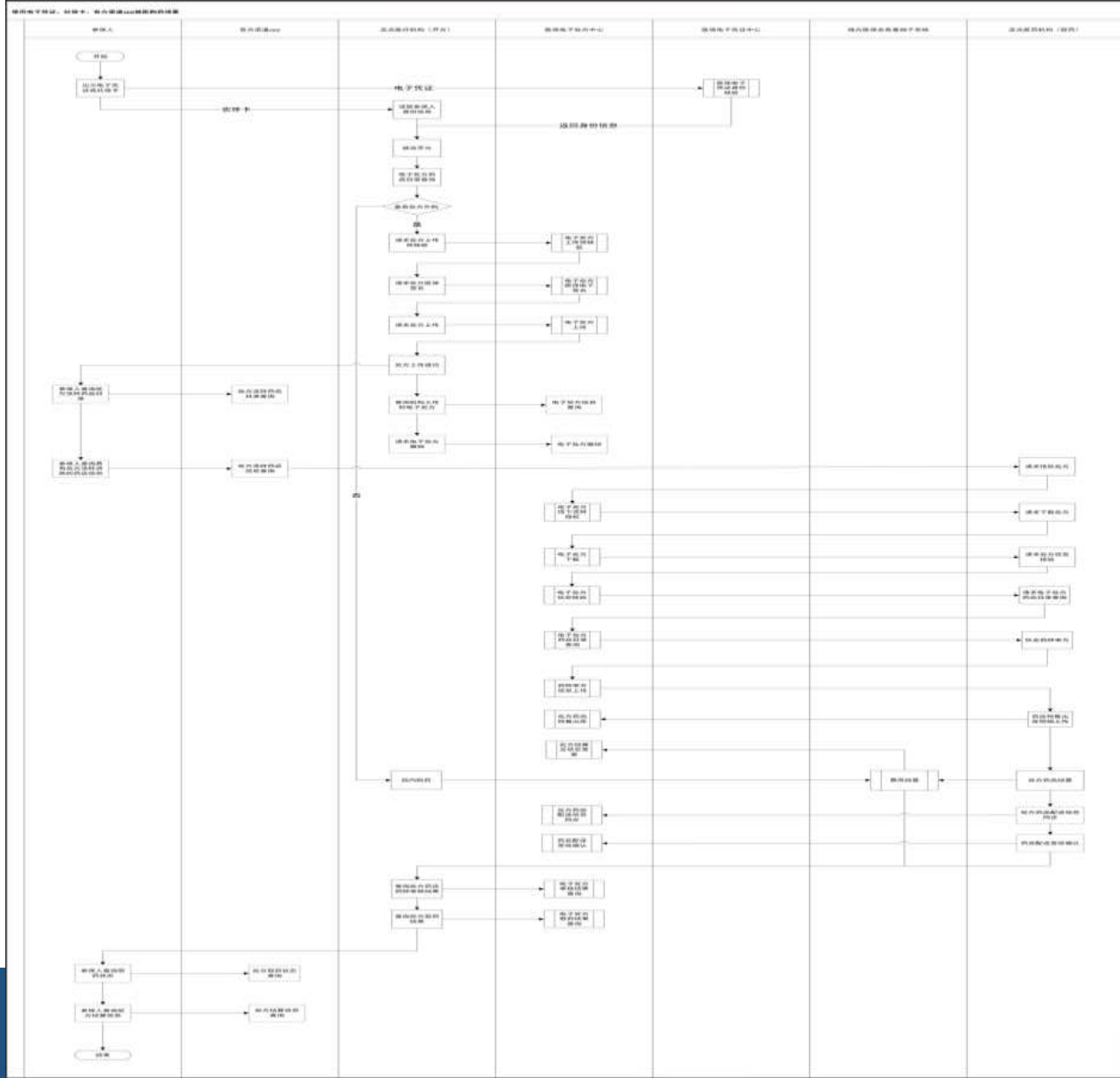




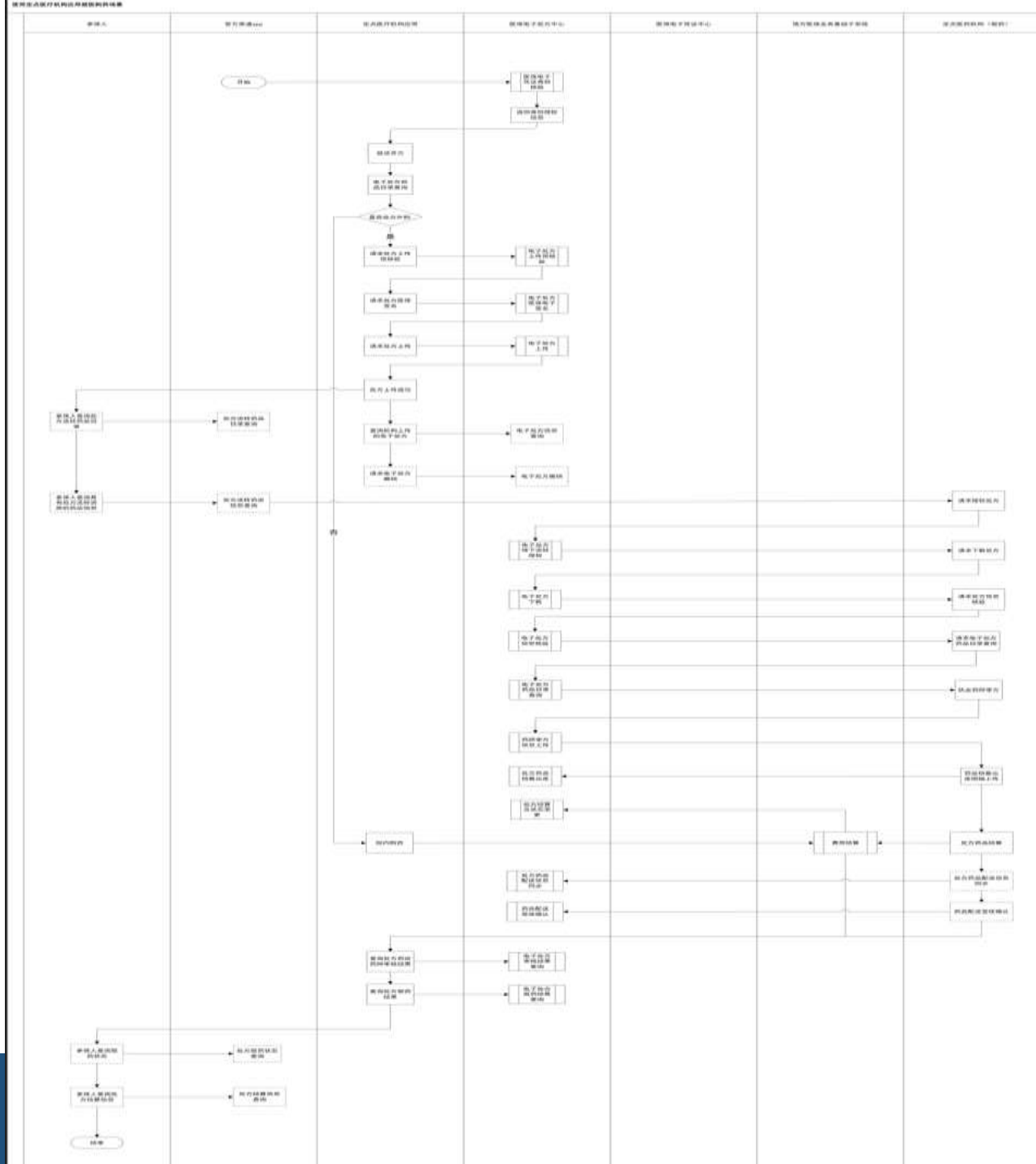
总体目标

根据国家医保局“三电两付”公共服务建设、市便捷就医数字化转型3.0、以及药店门诊统筹等有关要求，依托全国统一的医保信息平台，加快医保电子处方中心落地应用，将定点医疗机构电子处方顺畅流转至定点零售药店。实现全市范围内定点医药机构的处方流转，防止个人处方隐私信息泄露，并可实现诊疗、处方、交易、配送信息全程追溯，保障医保基金安全，提升人民群众医保就医购药服务体验及满意度，并增强医疗保障公共服务的获得感。定点医疗、医药机构接入电子处方中心后，参保人可在医院开具处方，至线下药店进行取药。

线下就医场景



互联网医院场景



02

建设要求

两定接口简介



(1) 电子处方上传预核验

核验定点医疗机构身份、处方数据完整性、处方流转药品目录信息、病种信息、开方医师、处方业务规范等内容，上传时处方须经定点医疗机构医保医师签名且院内医保药师审核通过。医疗机构调用此接口前需引导参保人 开通电子凭证。



(2) 电子处方医保电子签名

对上传的电子处方信息及处方原文件电子版进行医保电子签名。



(3) 电子处方上传

签名后的结果及文件上传至电子处方中心。



(4) 电子处方撤销

已结算或已过期的处方不可撤销，处方撤销时应告知参保人。

两定接口简介



(5) 电子处方信息查询

定点医疗机构可查询上传的患者处方详情信息及状态。



(6) 电子处方线下流转授权

即药店获取下载参保人处方授权的过程。药店读取参保人提供的电子凭证获取参保人所有有效处方，经由参保人确认后下载对应处方，每次只能下载一张，取多张处方时须多次读取参保人身份信息。



(7) 电子处方下载

下载患者指定处方。



(8) 电子处方信息核验

定点医药机构在处方审核和调配前，验证医保电子签名有效性及处方的来源真实性，并确认处方未被篡改。

两定接口简介



(9) 电子处方药师审方信息上传

药师审方后，需将审方药师信息、审方结果上传至电子处方中心。



(10) 药品销售出库明细上传

上传销售的药品信息。



(11) 药品销售出库明细撤销

对上述明细的撤销。



(12) 电子处方审核结果查询

定点医疗机构查询处方在取药机构的处方审核结果信息。

两定接口简介



(13) 药品配送信息同步

药品开始配送时，药店将配送地址、收货人信息、配送员信息上传至电子处方中心。



(14) 药品配送签收确认

定点医药机构对方剂药品配送签收确认状态及信息上传至电子处方中心。



(15) 取药结果查询

由机构查询具体处方在药店的结算状态。



(16) 电子处方药品目录查询

定点医疗、医药机构查询可开具或取药的电子处方药品目录范围。

■ 定点医疗机构开发接口

序号	接口名称
1	电子处方上传预核验
2	电子处方医保电子签名
3	电子处方上传
4	电子处方撤销
5	电子处方信息查询
6	电子处方审核结果查询
7	取药结果查询
8	电子处方药品目录查询



■ 定点医药机构开发接口

序号	接口名称
1	电子处方线下流转授权
2	电子处方下载
3	电子处方信息核验
4	电子处方药师审方信息上传
5	药品销售出库明细上传
6	药品销售出库明细撤销
7	药品配送信息同步
8	药品配送签收确认
9	电子处方药品目录查询



测试流程

一、测试前的准备工作：

- 1、申请测试人员电子凭证。
- 2、申请加解密密钥信息。
- 3、申请机构数字证书。

二、联调测试：

- 1、机构内部测试。
- 2、医院、药店、中心联调测试。



上线流程

- 1、测试完成后，两定机构填写《定点医药机构接入验收申请表》，并将申请表提交至区医保中心。
- 2、向区医保申请生产环境加解密密钥信息，并在正式环境中完成配置。
- 3、正式上线。



加解密要求

(1) 关于SM2签名的注意事项:

- SM2算法Signature的algorithm选择SM3withSM2。
- SM2签名之前明文需要排序，SM4加密的data应与SM2中的顺序一致。
- SM2加密时，请求参数data中的值不管是什么类型都要带上双引号，比如：

```
"data":{"fulamtOwnpayAmt":"0.0","overlmtSelfpay":"0.0","preselfpayAmt":"0.0","inscpScpAmt":"0.0"}↵
```

加解密要求

(2) 关于SM4注意事项:

- SM4加密使用的是国密: **SM4/ECB/PKCS7Padding**。
- SM4加密的是data的值, 一定不要包含“data”字段名。
- 关于文档中SM4加密过程部分描述的解释:

3、根据 SM4 加密算法, 先使用 appId(渠道 id) 作为 Key 加密 appSecret (渠道密钥) 生成新的密钥串。(补充: 传入 SM4 加密算法长度密钥为 32 位, 实际底层算法密钥应用长度为前 16 位); ← **实际使用的是appId的前16位作为Key**

4、使用 3 获得的报文加密密钥, 截取新密钥串的前 32 位 作为 SM4 密钥, 加密 jStr(data 字段值) 字符串 (补充: 传入 SM4 加密算法密钥长度为 32 位, 实际底层算法密钥应用长度为前 16 位), 并将加密结果转换为大写, 获得加密密文 encData; ←

密文示例: ← **实际要截取新密钥串的前16位作为SM4密钥**

加解密要求

(3) 关于解密密钥:

7、根据 encType 声明加密算法，先使用 appId(渠道 id)作为 Key 加密 appSecret (渠道密钥) 生成新的密钥串。（补充:传入 SM4 加密算法长度密钥为 32 位，实际底层算法密钥应用长度为前 16 位）；

实际使用appId的前16位作为Key

8、根据 encType 声明加密算法，使用 7 获取的报文解密密钥，解密 encData 获取明文字符串 jStr 示例：

(4) 需单独验证SM2、SM4的加解密过程，请参考《加解密调试辅助接口接口说明.docx》

03

相关文档

处方模板

门诊西药
中成药

本模板适用于医疗机构
上传至电子处方中心

XXX 市第一人民医院

外配处方签

外配处方编号: 310120021567976351808000000369	门诊/住院病历号:
姓名: 性别:	年龄: 体重:
科别/病区和床位:	处方费别: 普通 医保
临床诊断:	开具时间:

Rp

1. 瑞格列奈片 2mg*30片/盒 1盒
用法用量: 口服 每日3次 一次2片

开方医师: 医生签名(电子签章)	审核药师: 院内药师签名(电子签章)
调配、复核药师: 预留空	核对、发药药师: 预留空

为了保证患者用药安全、有效,请注意

- 认真核对药名和数量等处方信息
- 严禁将本处方药品予他人使用
- 除药品质量原因外,药品一经售出,不得退换。
- 处方开具当日有效。特殊情况下需延长有效期的,由开具处方的医师注明有效期限,但有效期最长不得超过3天。



购药提示单模板

本模板适用于医疗机构
打印提供给参保人

附件:

×××医院 购药信息提示清单

对应的处方编号:

门诊/住院病历号:

姓名:

社(医)保障卡号:

性别: 年龄:

处方类别:

临床诊断:

过敏史:

开具外配药时间:

购药有效截止时间:

外配药清单:

1. 瑞格列奈片 2mg*30片/盒 1盒

用法用量: 口服 每日3次 一次2片

■ 下发文档

本次开发涉及的文档如下：

- 1、医保电子处方中心与定点医药机构接入规范
- 2、医保电子处方中心与定点医疗机构接入规范
- 3、医保电子处方中心开发说明
- 4、电子处方流程图（线下、互联网）
- 5、电子处方模板
- 6、数字证书申请表
- 7、购药信息提示单模板
- 8、加解密方法工具类
- 9、加解密辅助接口接口说明
- 10、测试电子凭证申请模板
- 11、定点医药机构接入验收申请表
- 12、测试环境加解密申请表
- 13、正式环境加解密申请表

谢谢！